



Maa-ainesten ottamissuunnitelma

KANTOKYLÄN SORA-ALUE, PÄLKÄNE

Kannen kuva: Destia Oy 7.8.2025

SISÄLLYS

1	TIEDOT HANKKEESTA	3
1.1	Tiedot hakijasta ja lupa-alueesta	3
1.2	Toiminta, jolle lupaa haetaan	4
1.3	Voimassa olevat viranomaisluvut ja muut päätökset	5
1.4	Suunnitelma-aineisto	5
2	TIEDOT LUPA-ALUEESTA JA SEN YMPÄRISTÖSTÄ	5
2.1	Sijainti ja tieyhteydet	5
2.2	Kiinteistöt ja niiden omistajat	5
2.3	Kaavoitus ja muut maankäytön suunnitelmat	6
2.4	Rajanaapurit ja muut asianosaiset	6
2.5	Maa- ja kallioperä	8
2.6	Pinta- ja pohjavesiolosuhteet	10
2.6.1	Talousvesikaivot	10
2.6.2	Havaintopaikat	10
2.7	Maankäyttö ja maisema	11
2.8	Luonnonolosuhteet, luonnonsuojelualueet ja muut suojellut kohteet	13
3	MAA-AINESTEN OTTAMINEN	14
3.1	Otettava kiviaines ja sen käyttö	14
3.2	Lupa-alue ja ottamismäärät	14
3.3	Ottamisjärjestys, vaiheistus ja ottamistasot	14
3.4	Pintamaat ja kaivannaisjätteen jätehuoltosuunnitelma	14
3.5	Jalostustoiminnat ja kiviaineksen varastointi	14
3.6	Toiminta-ajat	15
3.7	Muut toiminnot lupa-alueella	15
4	KAIKKIA TOIMINTOJA KOSKEVAT TUKITOIMINNAT	15
4.1	Turvallisuus ja merkinnät	15
4.2	Koneet ja laitteet	15
4.3	Poltonesteiden varastointi ja tukitoimintojen alue	16
4.4	Liikenne ja liikennejärjestelyt	16
5	JÄLKIHOITO JA ALUEEN TULEVA KÄYTTÖ	16
5.1	Alueen muotoilu ja siistiminen	16
5.2	Paikallisten luontoarvojen huomioon ottaminen jälkihoidossa	16
5.3	Pirkanmaan LUMO-ohjelma	17

6	ARVIO OTTAMISEN VAIKUTUKSESTA YMPÄRISTÖÖN	18
6.1	Vaikutukset luontoon, luonnonsuojeluarvoihin ja maisemaan	18
6.2	Vaikutukset maaperään sekä pinta- ja pohjaveteen	19
6.3	Melu ja pöly	19
7	TOIMINNAN TARKKAILU JA RAPORTOINTI	19
8	LÄHDELUETTELO	20

Liitteet:

- Liite 1. Ympäristölupapäätös. Pälkäneen kaupunki, ympäristölautakunta 26.05.2016 § 11.
- Liite 2. Sijaintikartat.
- Liite 3. Lainhuutotodistus.
- Liite 4. Kiinteistörekisteriotteet.
- Liite 5. Rajanaapurit ja alle 500 metrin etäisyydellä sijaitseva asutus.
- Liite 6. Alueen kaavoitus tilanne.
- Liite 7. Kaivannaisjätteen jätehuoltosuunnitelma.
- Liite 8. Vesientarkkailun yhteenvetoraportti 2024.
- Liite 9. Tampereen hyönteistutkijain seura ry 3.12.2014. Raportti Kollolanharjun soranottoalueen hyönteislajistosta ja ehdotuksia alueen maisemointisuunnitelmiin.

Suunnitelmapiirustukset:

- Piirustus 1, nykytilannekartta 1:2500, 1.9.2025
- Piirustus 2, lopputilannekartta 1:2500, 1.9.2025
- Piirustus 3, pituusleikkaus A-A 1:2000/1:400, 1.9.2025
- Piirustus 4, poikkileikkaukset 150-150, 250-250 ja 350-350, 1:2000/1:400, 1.9.2025

1 TIEDOT HANKKEESTA

1.1 Tiedot hakijasta ja lupa-alueesta

Hakija

Nimi	Destia Oy
Yhteystiedot	Teollisuustie 27, 33961 PIRKKALA
Y-tunnus	2163026-3
Yhteyshenkilöt	Lupa-asiat: Maarit Salonoja, ympäristöasiantuntija, p. 040 866 8615 Työmaatoiminta ja kiviaineksen myynti: Sakari Järvi, myyntipäällikkö, p. 040 086 8968 Sähköpostiosoitteet: etunimi.sukunimi@destia.fi
Ympäristöasioiden hallintajärjestelmä	ISO 9001- ja 14001-yhdistelmäsertifikaatti (viimeisin auditointi 16.09.2025)

Lupa-alue

Lupa-alueen nimi	Kantokylän sora-alue
Tieosoite	Lahdentie 997, Pälkäne
Kiinteistö	Kantokylän sora-alue 635-408-1-174
Omistajat	Destia Oy
Kunta	Pälkäne
Lupa-alueen pinta-ala	4,9 ha
Kaivuaalueen pinta-ala	3,4 ha
Kokonaisottomäärä	78 000 m ³ ktr
Ottamistoiminnan yhteyshenkilö	Sakari Järvi, myyntipäällikkö, p. 040 086 8968

1.2 Toiminta, jolle lupaa haetaan

Maa-aineslupa

Destia Oy hakee Pälkäneen kunnan lupaviranomaiselta maa-aineslain (555/1981) mukaista lupaa maa-ainesten ottamiseen 78 000 m³ ktr kokonaisottomäärälle. Uutta maa-aineslupaa haetaan, sillä lupa-alueella on vielä otettavaa kiviainesta.

Destia Oy hakee Kantokylän sora-alueelle lisäksi maa-aineslain 21 §:n mukaista lupaa aloittaa maa-ainesten ottotoiminta ennen kuin maa-aineslupapäätös on saanut lainvoiman.

Lupa-aika

Maa-aineslupaa haetaan siten, että lupa on voimassa viisi (5) vuotta luvan lainvoimaisuudesta alkaen.

Toiminta aloitetaan heti, kun lupapäätös saa lainvoiman tai sille myönnetään MAL 21 § mukainen aloittamislupa.

Luvanvaraisten toimintojen aloittaminen muutoksenhausta huolimatta

Destia Oy hakee Kantokylän sora-alueelle maa-aineslain 21 §:n mukaista lupaa aloittaa hakemuksen mukainen toiminta lupamääräyksiä noudattaen muutoksenhausta huolimatta.

Lupa-alue on olemassa oleva, useamman lupakauden ajan toiminut sora-alue, jonka luvan myöntämisen edellytykset on ratkaistu jo aiempien maa-aineslupakäsittelyjen yhteydessä. Alueella tai sen ympäristöolosuhteissa ei ole tapahtunut oleellisia muutoksia edelliseen lupakauteen nähden ja luvanmyöntämisen edellytykset ovat siksi edelleen olemassa.

Tällä hakemuksella haetaan lupaa jatkaa käynnissä olevaa toimintaa samalla lupa-alueella. Lupa-alueella on toimittu useamman lupakauden ajan ja alueella on voimassa lainvoimainen ympäristölupa soran murskaukseen. Lupa-alue on osayleiskaavassa merkitty maa-ainesottoalueeksi. Kiviaineksen ottaminen toteuttaa osayleiskaavaan merkittyä käyttötarkoitusta. Aloittamisluvan myöntäminen ei näistä syistä tee muutoksenhakua hyödyttömäksi. Lupapäätöksessä annetaan tarvittavat toiminnan tarkkailua koskevat lupamääräykset.

Hakija asettaa viranomaisen määräämän hyväksyttävän vakuuden niiden haittojen, vahinkojen ja kustannusten korvaamisesta, jotka päätöksen kumoaminen tai luvan muuttaminen voi aiheuttaa. Voimassa olevassa maa-ainesluvassa asetettu vakuus 20 000 € (voimassa 31.12.2026 saakka). Hakija esittää nykyisen vakuuden toimimista maa-aineslain 21 §:n mukaisena aloitusvakuutena. Hallinto-oikeus voi valituksesta kumota määräyksen tai muuttaa sitä tai muutoinkin kieltää lupapäätöksen täytäntöönpanon. Aloittamisluvan myöntäminen ei näin ollen tee muutoksenhakua hyödyttömäksi.

1.3 Voimassa olevat viranomaisluvut ja muut päätökset

Tällä hetkellä alueella ovat voimassa seuraavat viranomaisluvut ja päätökset:

- Maa-aineslupa. Pälkäneen kunta, ympäristölautakunta 26.05.2016 § 12. Maa-aineslupa on voimassa 31.05.2026 asti.
- Ympäristölupa soran murskaukseen. Pälkäneen kunta, ympäristölautakunta 26.05.2016 § 11. Ympäristölupa on voimassa 31.05.2026.

Ympäristölupapäätös on esitetty liitteenä 1.

1.4 Suunnitelma-aineisto

Tämän suunnitelman lähtöaineistona ovat alueen voimassa olevat viranomaisluvut ja niihin liittyvät hakemukset, hakijan teettämät selvitykset ja mittaukset sekä tehdyt maastohavainnot. Kartta-aineistot perustuvat Maanmittauslaitoksen kartta-aineistoon ja muuhun avoimeen paikkatietoaineistoon. Suunnitelmapiiirustukset perustuvat dronekartoitukseen 7.8.2025 sekä Maanmittauslaitoksen avoimeen dataan. Suunnitelmapiiirustuksissa on käytetty tasokoordinaattijärjestelmää ETRS-GK24 ja korkeusjärjestelmää N2000.

2 TIEDOT LUPA-ALUEESTA JA SEN YMPÄRISTÖSTÄ

2.1 Sijainti ja tieyhteydet

Pälkäneen sora-alue sijaitsee Pälkäneen kunnan Kantokylän kylässä valtatie 12 varressa, valtatie itäpuolella. Pälkäneen keskustasta noin viisi (5) kilometriä Lahden suuntaan. Käyntiosoite on Lahdentie 997, Pälkäne.

Sijainti on esitetty koordinaatteina taulukossa 1 ja kartoilla liitteessä 2.

Taulukko 1. Lupa-alueen sijainti koordinaatteina.

Koordinaattijärjestelmä	N	E
ETRS-TM35FIN	6800339	355213
ETRS-GK24	6800097	24515863

2.2 Kiinteistöt ja niiden omistajat

Lupa-alue on noin 4,9 hehtaarin suuruinen ja koostuu kiinteistöstä Kantokylän sora-alue 635-408-1-174. Kiinteistön omistaa Destia Oy.

Kiinteistön lainhuutotodistus liitteenä 3 ja kiinteistörekisteriote karttaliitteineen liitteenä 4.

2.3 Kaavoitus ja muut maankäytön suunnitelmat

Maakuntakaava

Pirkanmaalla on voimassa Pirkanmaan maakuntakaava 2040, jonka Pirkanmaan maakuntavaltuusto on hyväksynyt 27.3.2017. Alueelle tai sen välittömään läheisyyteen on merkitty kaavamerkinnöin ulkoilureitti, tärkeä vedenhankintaan soveltuva pohjavesialue, virkistysalue ja arvokas geologinen muodostuma, harjualue.

Ulkoilureitti-merkinnällä osoitetaan maakunnallisesti ja seudullisesti merkittävät ohjeelliset ulkoilureitit. Merkintä osoittaa ensisijaisesti tarpeen reitille. Tärkeillä vedenhankintaan soveltuvilla pohjavesialueilla aluetta koskevat toimenpiteet tulee suunnitella siten, etteivät ne vaaranna pohjaveden laatua, määrää tai vedenhankintakäyttöä. Lupa-alueen läheisyyteen on kaavassa esitetty virkistysalue sekä arvokas geologinen muodostuma, harjualue.

Yleis- ja asemakaavoitus

Lupa-alueella on voimassa Isokangas-Kollola osayleiskaava, jossa se on osoitettu maa-ainestenottoalueeksi (vahvistanut Hämeen Ympäristökeskus 28.9.1995). Osayleiskaavassa lupa-alueella on merkinnät M eli maa- ja metsätalousvaltainen alue, eo eli maa-aineksenottoalue ja pv2 eli vedenhankintaan soveltuva pohjavesialue. Kaavamerkinnän eo selitteen mukaan maa-aineksen ottaminen tulee sopeuttaa alueen tulevaan maankäyttöön.

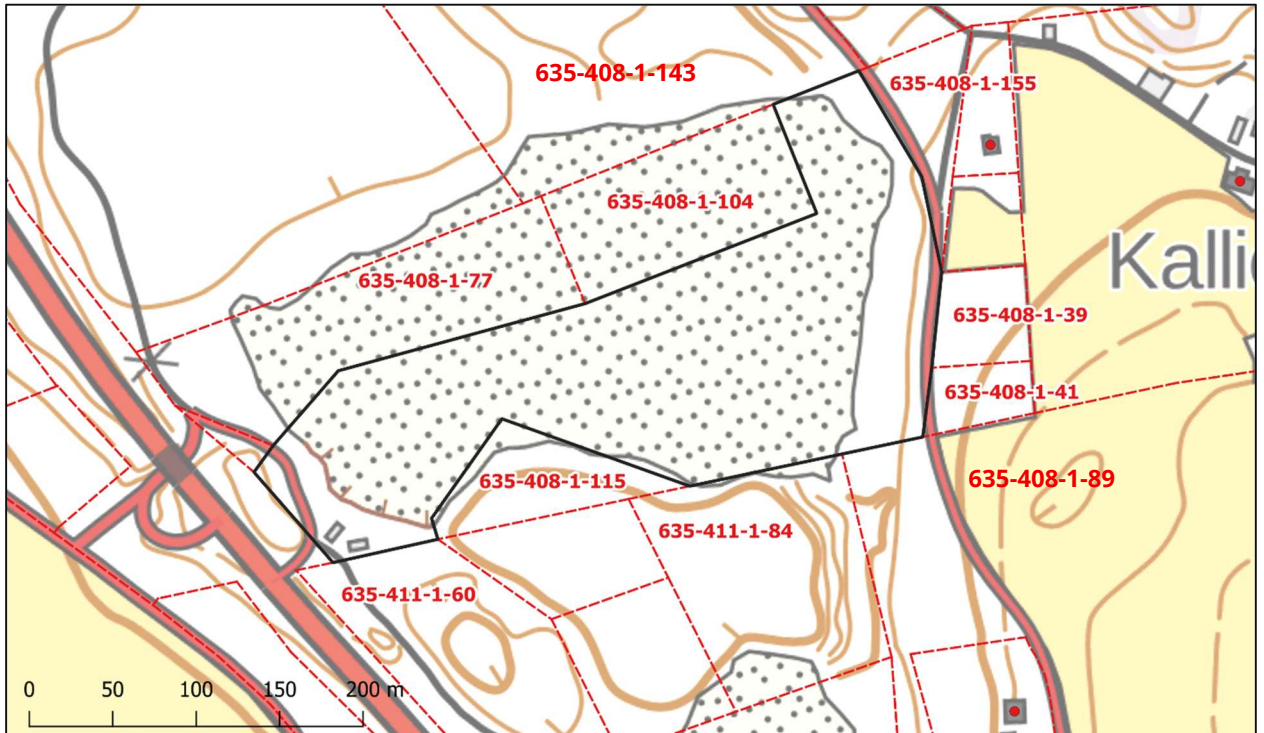
Lupa-alueella ei ole voimassa olevaa asemakaavaa.

Vireillä oleva kaavoitus

Alueella on vireillä Pirkanmaan teollisuuden vaihemaakuntakaava, joka täydentää Pirkanmaan maakuntakaavaa 2040. Pirkanmaan teollisuuden vaihemaakuntakaavan tavoitteena on tukea tuotannollisen teollisuuden sijoittumisedellytyksiä Pirkanmaalle sekä mahdollistaa puhtaan teollisuuden investoinnit. Teollisen toiminnan alueiden lisäksi kaavassa tarkastellaan niihin kiinteästi liittyvän infrastruktuurin kehittämistarpeita. Kaava on hakemuksen jättämishetkellä OAS-vaiheessa ja kaavaluonnosta ei ole esitetty.

2.4 Rajanaapurit ja muut asianosaiset

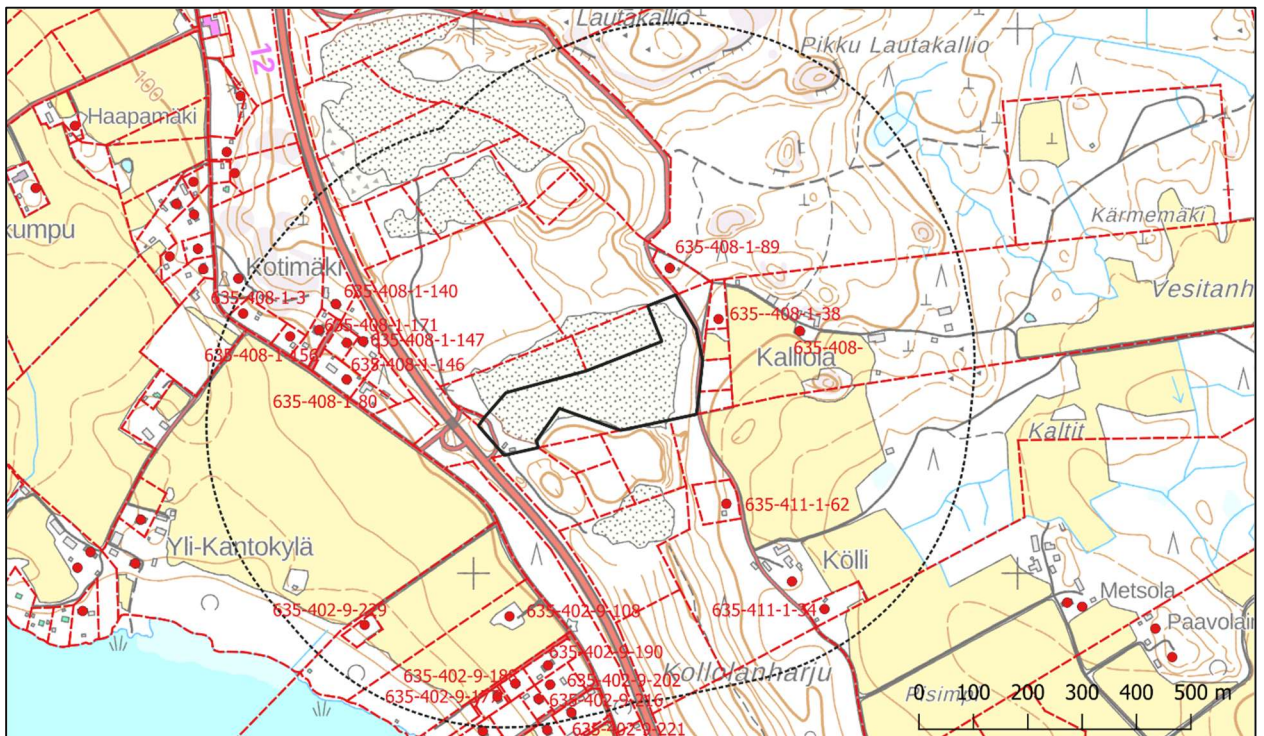
Lupa-alue käsittää kiinteistön Kantokylän sora-alue 635-408-1-174. Pohjoisessa rajanaapureita ovat kiinteistöt 635-408-1-77 ja 635-408-1-104. Etelässä rajanaapurikiinteistöt ovat 635-411-1-60, 635-411-1-115 ja 635-411-1-84. Itäsuunnassa rajanaapureita ovat kiinteistöt 635-408-1-155, 635-408-1-39 ja 635-408-1-41. Länsipuolella lupa-aluetta rajaa valtatie 12. Rajanaapurikiinteistöt on esitetty kartalla kuvassa 1.1 ja yhteystiedot liitteessä 5.



Kuva 1.1 Lupa-alueen (kiinteistö 635-408-1-174) rajanaapurikiinteistöt. Varsinainen kaivualue on rajattu kartalle mustalla viivalla.

Alle noin 500 metrin etäisyydellä lupa-alueen rajasta lukien sijaitsee 21 asuinrakennusta, jotka sijoittuvat eri kiinteistöille (kuva 1.2). Rakennusten käyttötarkoitukseluokitus perustuu Maanmittauslaitoksen aineistoon. Etäisyys lupa-alueen rajasta kaikkiin asuinrakennuksiin on vähintään 110 metriä. Lähin asutus sijaitsee lupa-alueen koillispuolella. Asuinrakennuksia on lisäksi lupa-alueen lounais- ja luoteispuolella valtatie 12 ja Kantokyläntien varressa.

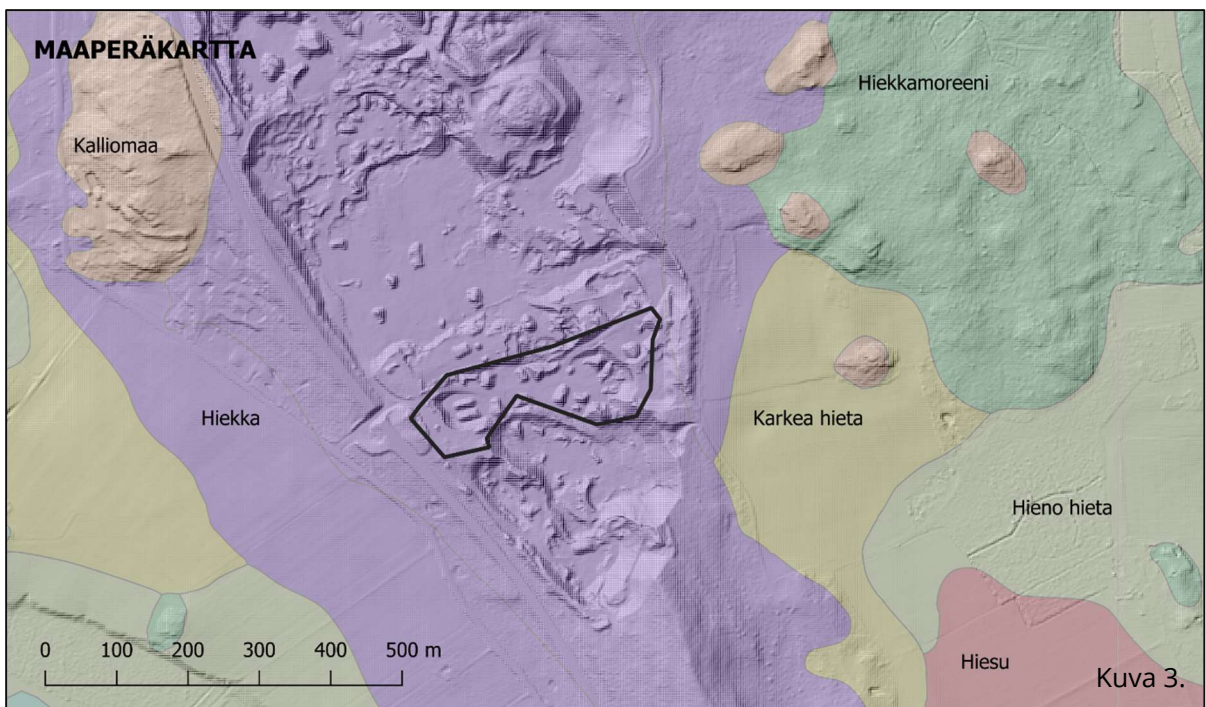
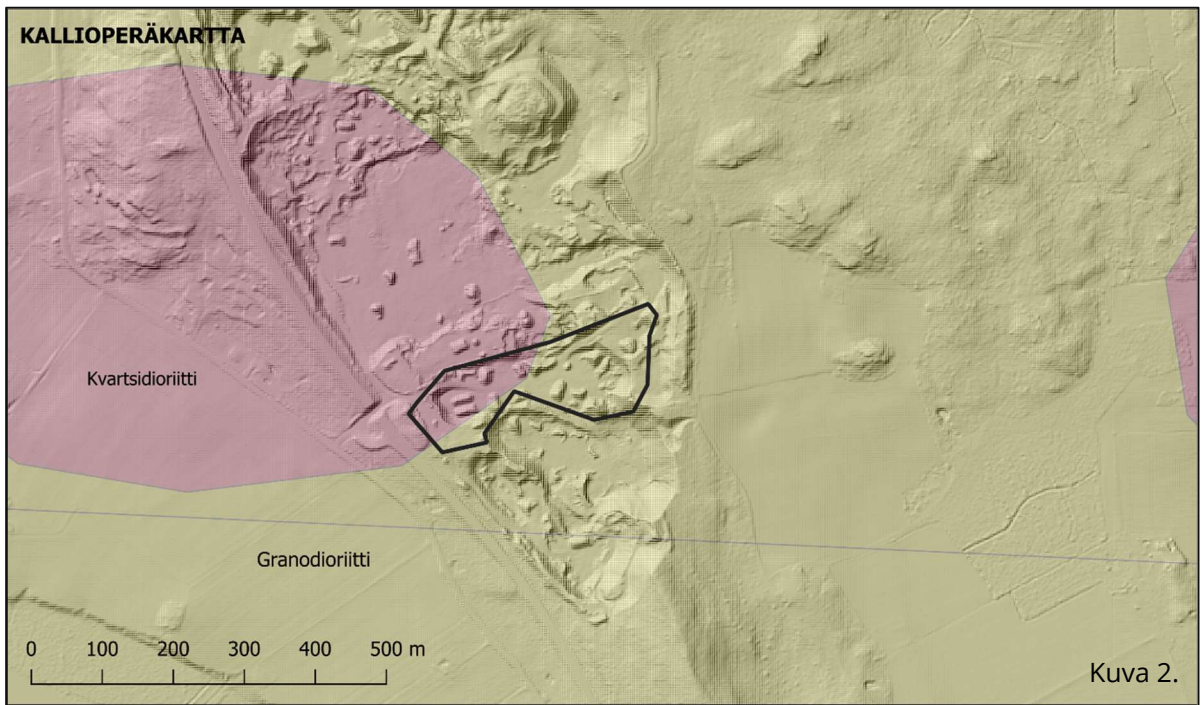
Lähimpien asuinrakennusten omistajien yhteystiedot sekä etäisyydet lupa-alueesta on esitetty liitteessä 5.



Kuva 2.2 Alle 500 metrin etäisyydellä lupa-alueesta (musta viivarajaus) sijaitsevat asuin- ja lomarakennukset. Etäisyys kaivualueen lähimpiin asuin- tai lomarakennuksiin on vähintään 110 metriä.

2.5 Maa- ja kallioperä

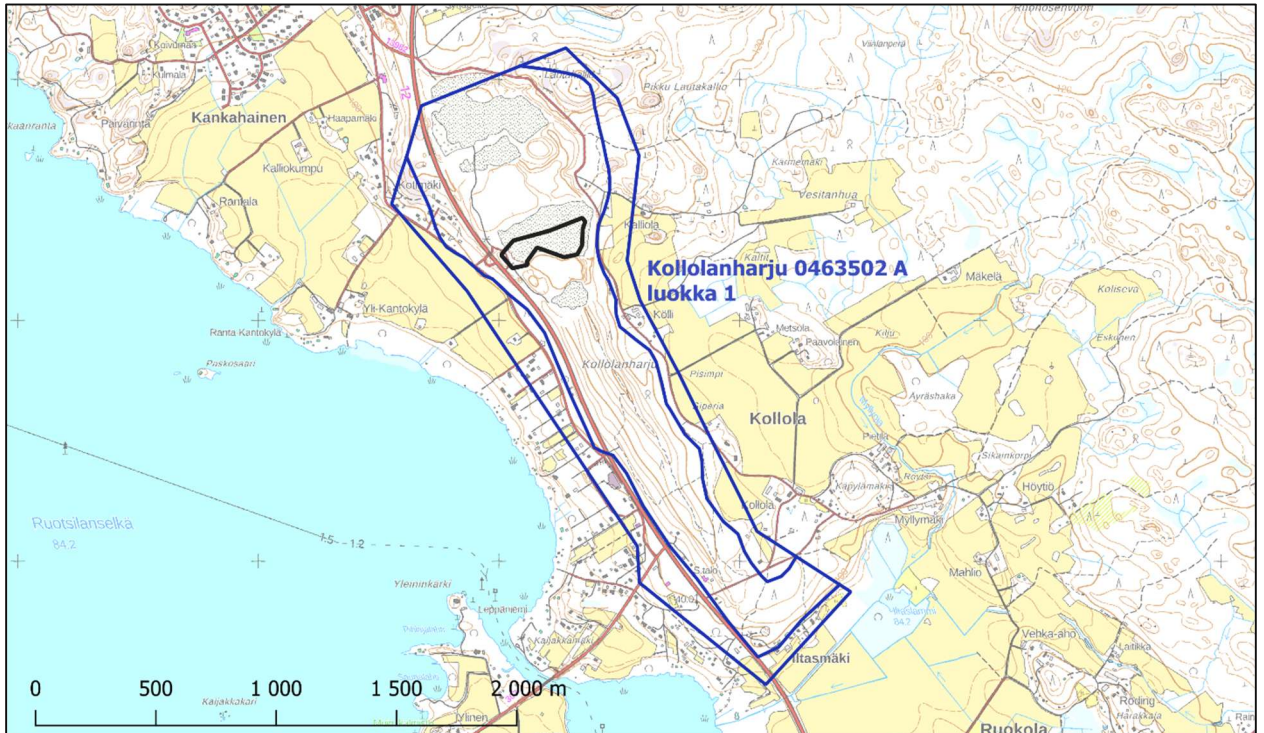
Lupa-alueen kallioperän pääkilajeja ovat Geologian tutkimuskeskuksen kallioperäkartan mukaan granodioriitti ja kvartsidioriitti (kuva 2). Maaperän kerrostumat lupa-alueella ovat pääasiassa soraa ja hiekkaa (kuva 3).



Kuvat 2 ja 3. Lupa-alueen (musta viivarajaus) kallioperäkartta (kuva 2) ja maaperäkartta (kuva 3).
Lähde: Geologian tutkimuskeskus, kallioperä 1:1000 000, maaperä 1:20 000/1:50 000.

2.6 Pinta- ja pohjavesiolosuhteet

Lupa-alue sijaitsee Kollolanharjun I luokan pohjavesialueella, jonka tunnus on 0463502 A (kuva 4). Pohjavesialue on vedenhankintaa varten tärkeä pohjavesialue. Pohjavesialue rajoittuu luoteispäässä todennäköiseen kalliokynnykseen. Kollolanharjun pohjavesialue kuuluu osana Pälkäneen kunnan ympäristölautakunnan vuonna 2014 teettämään Pälkäneen pohjavesien suojelusuunnitelmaan. Pohjavesien suojelusuunnitelma on tarkoitus päivittää lähivuosina. Pälkäneen vesilaitoksen Harhalan vedenottamo sijaitsee noin 1,6 kilometrin etäisyydellä lupa-alueesta.



Kuva 4. Lähimmät luokitellut pohjavesialueet. Lupa-alue on rajattu kartalle mustalla viivarajauksella.

Lähin vesistö on Lahdentiestä noin 700 metriä länteen sijaitseva Mallasveden Ruotsilanselkä. Peruskartan mukaan Ruotsilanselän pinta on tasossa +84.4.

Lupa-alueen pintavedet koostuvat luontaisista sade- ja sulamisvesistä. Lupa-alueen ei ole todettu keräävän vettä, vaan pintavedet imeytyvät maaperään pohjavedeksi. Tarpeen mukaan lupa-alue pidetään kuivana johtamalla sade- ja sulamisvedet hallitusti pois alueelta.

2.6.1 Talousvesikaivot

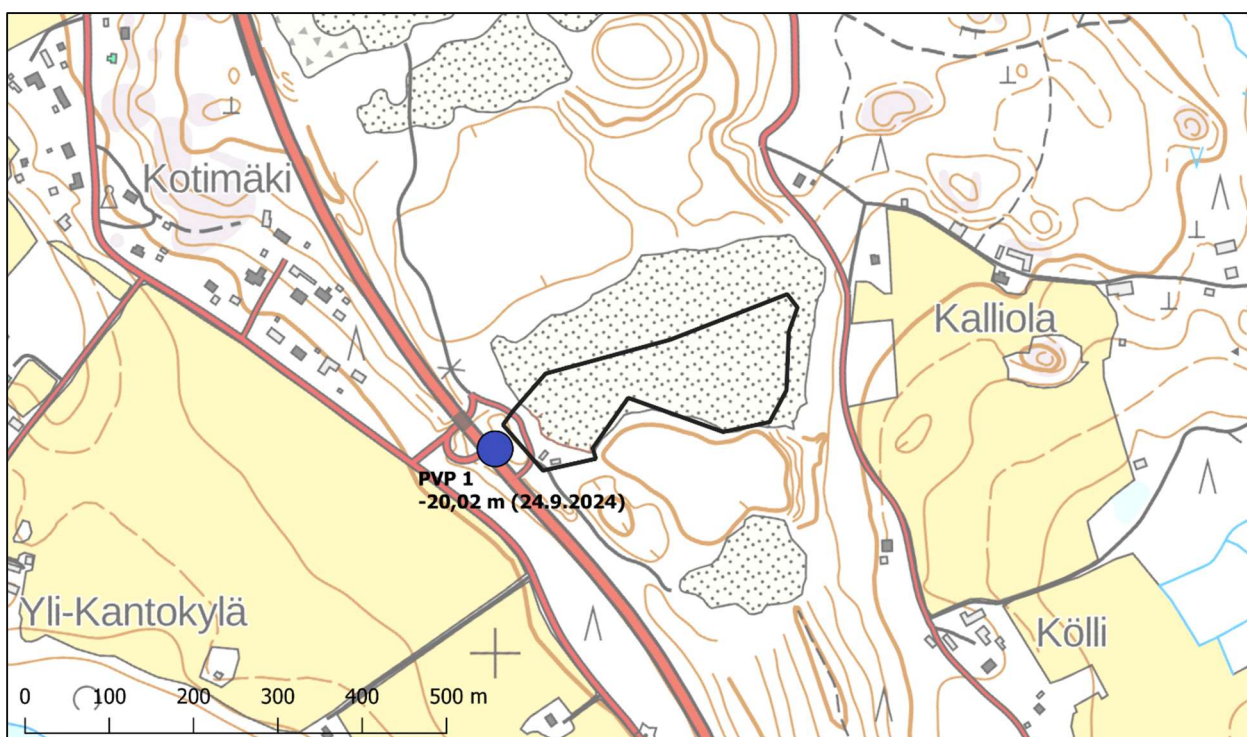
Lupa-alueen välittömässä läheisyydessä ei ole talousvesikaivoja. Lupa-alueen itä- ja länsipuoliset haja-asutusalueet ovat Pälkäneen vesilaitoksen toiminta-alueen ja siten kunnallisen vesihuollon piirissä.

2.6.2 Havaintopaikat

Lupa-alueella on yksi pohjaveden havaintopiste (PVP 1). Pohjaveden pinnan korkeutta mitataan pohjavesiputkesta neljä kertaa vuodessa: maaliskuu-, kesä-, syys- ja joulukuussa. Vuonna 2024 pohjaveden pinnankorkeus on vaihdellut tasolla n. +89,90...90,70.

Pohjaveden laatua seurataan ottamalla pohjavesiputkesta vuosittain näyte, josta analysoidaan lämpötila, haju, pH, sameus, sähkönjohtavuus, väriluku, kloridi, sulfaatti, happi, kokonaiskovuus, alkaliniteetti, nitraattityppi, TOC, mangaani, rauta ja öljyhiilivetyindeksi C₁₀-C₄₀. Tarkkailu tehdään yhteistarkkailuna alueen muiden toiminnanharjoittajien kanssa. Tarkkailua hoitaa KVVY Tutkimus Oy.

Havaintopisteen sijainti on esitetty kartalla kuvassa 5. Havaintopiste ja tarkkailutiheys on esitetty taulukossa 2. Vesientarkkailun viimeisin vuosiyhteenveto on esitetty liitteenä 8.



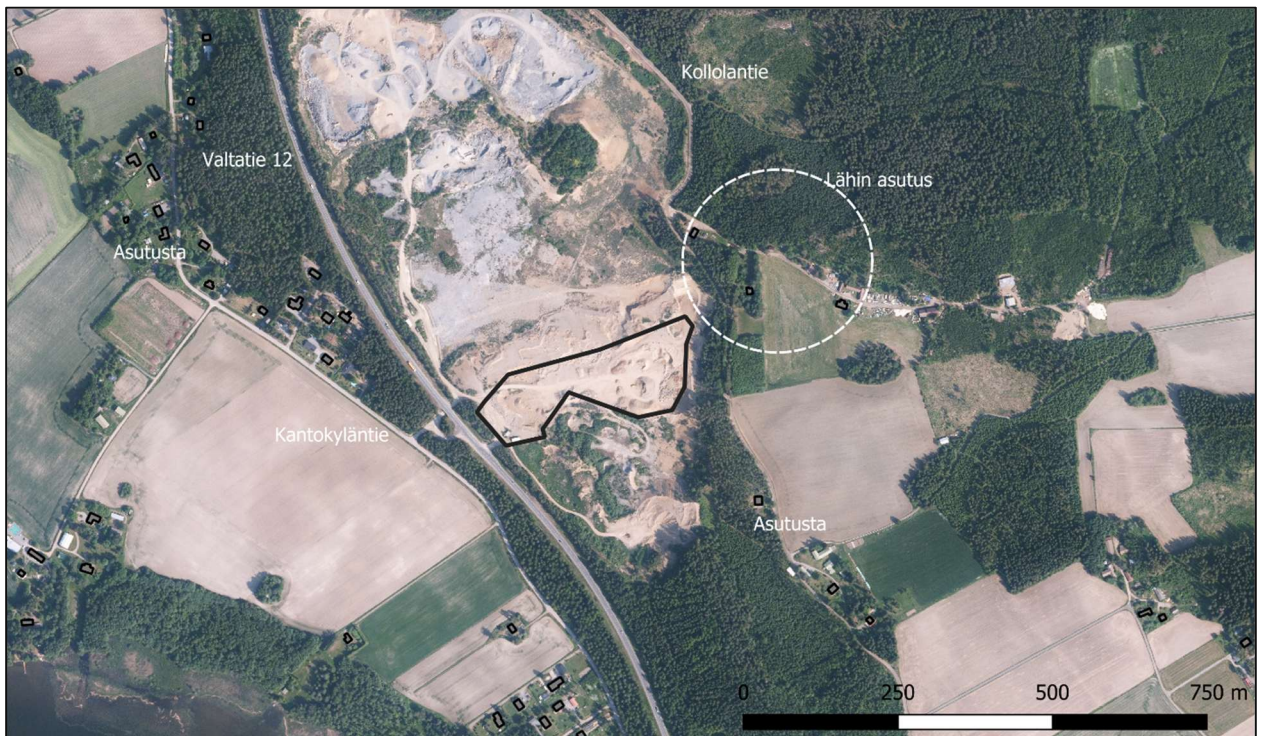
Kuva 5. Kantokylän soranottoalueen vesien tarkkailupisteet sekä vuoden 2024 viimeisin pinnankorkeushavainto.

Taulukko 2. Ympäristöluvan mukaiset pohja- ja pintaveden havaintopisteet ja vuosittainen tarkkailu.

Havaintopiste	Havaintopisteen kuvaus	Pinnankorkeus 4x/a	Laaduntarkkailu 1 x/a
PVP 1	Pohjavesiputki	x	x

2.7 Maankäyttö ja maisema

Lupa-alue on toiminnassa oleva kiviainesalue, jolta on otettu kiviaineksia jo usean lupakauden ajan. Lupa-alue rajautuu länsisuunnassa valtatiehen 12. Länsipuolella, Kollolantien varressa sijaitsee lupa-alueen lähin asutus. Lupa-alueen maisema ja topografia on ottamisen aikana muuttunut. Maisemaan ei aiheudu uusia muutoksia, sillä alue on jo kauttaaltaan avattu aikaisempien lupakausien aikana. Lupa-alueella ei ole erityisiä maisema-arvoja. Lupa-alueen ja sen ympäristön maankäyttö on esitetty kuvissa 6 ja 7.



Kuva 6. Lupa-alueen lähiympäristön maankäyttö.



Kuva 7. Destian lupa-alue (etualalla) on yksi Kollolanharjun maa-aineksenottoalueista.

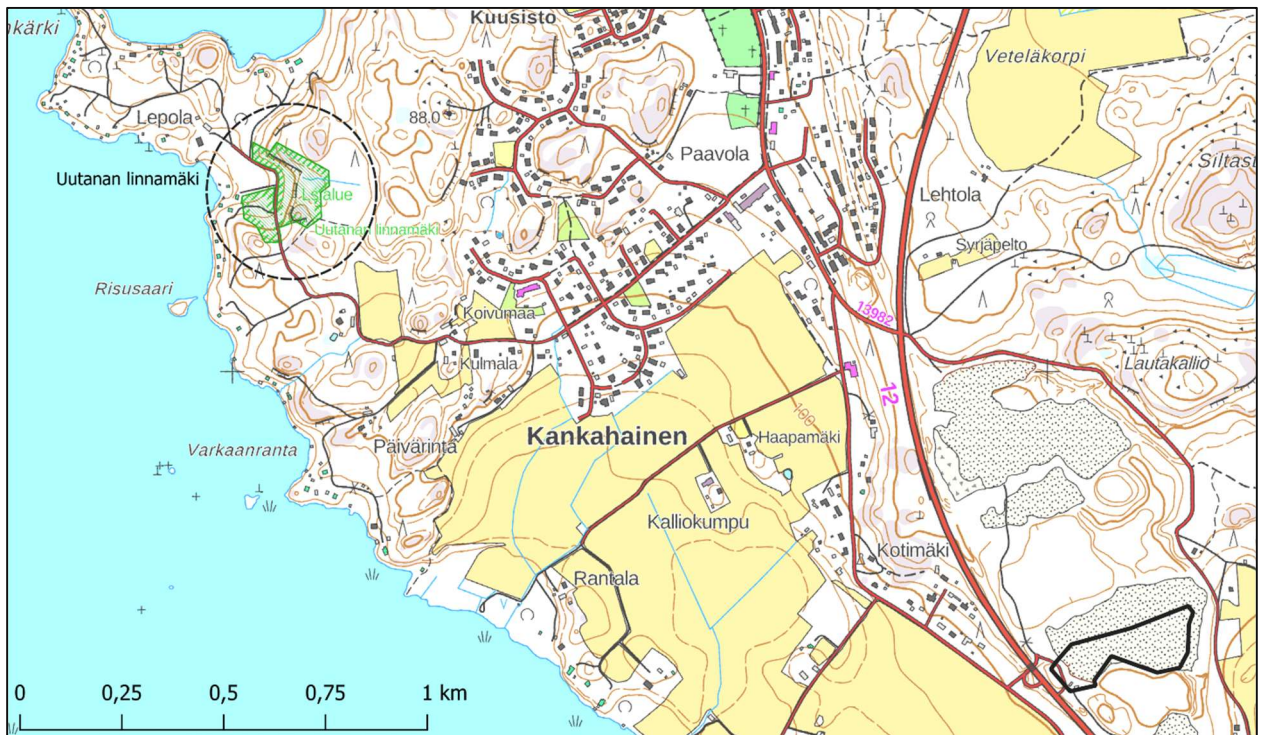
2.8 Luonnonolosuhteet, luonnonsuojelualueet ja muut suojellut kohteet

Kantokylän sora-alue sijaitsee osana Kollolanharjun laajaa soraottoaluetta, joka on luode-kaakkoissuunnassa kulkeva pitkittäisharju. Harju on osa Pälkäneeltä Ylöjärvelle asti ulottuvaa saumamuodostumaa. Laajimmillaan muodostuman leveys on 800 metriä. Muodostuma rajoittuu luoteisosassaan kalliopaljastumiin.

Suunnitelma-alue on osana laajaa kauan maa-ainestenoton kohteena olevaa aluetta. Puusto ja pintamaakerros on poistettu koko ottamisalueelta. Alueen pohjois- ja eteläpuolella rajanaapureina ovat sora- ja kalliionottoalueet.

Alueen topografia ei ole luonnontilainen. Pohjoispuolen rajanaapurikiinteistön ottotaso on +100 (N2000 korkeusjärjestelmä) ja eteläpuoleisen rajanaapurin ottoalueen pohja on Destian aluetta alempana noin tasossa +95. Valtatie 12 on noin tasossa +125. Ruotsinselän vedenpinta on peruskartan mukaan tasossa 84,4 ja sen eteläpuolisen Pinteleen tasossa +84,9. Kollolanharjun eteläpäässä sijaitsevan pienen Iltaslammen pinta on samassa tasossa Pinteleen kanssa (+84,9).

Lupa-alueella tai sen välittömässä läheisyydessä ei ole luonnonsuojelun kannalta arvokkaita alueita. Lupa-alueen lähin luonnonsuojelukohde on Uutanan linnamäki, joka sijaitsee lupa-alueesta noin 2,1 km luoteeseen. Uutanan linnamäki on rautakautinen linnavuori (kuva 8).



Kuva 8. Lähimmät suojellut alueet

3 MAA-AINESTEN OTTAMINEN

3.1 Otettava kiviaines ja sen käyttö

Otettava maa-aines on hiekkaa ja soraa, jota hyödynnetään raakamateriaalina ja jalostettuna. Maa-aines on kohtalaisesti lajittunutta. Seassa on jonkin verran kiviä. Vuosittainen ottamismäärä vaihtelee käyttötarpeen ja markkinatilanteen mukaan.

3.2 Lupa-alue ja ottamismäärät

Lupa-alueen pinta-ala on 4,9 hehtaaria, josta kaivalueen pinta-ala on noin 3,4 hehtaaria. Kaivualueelta otettava maa-aineksen kokonaisottamismäärä on 78 000 m³ktr.

Lupaa haetaan 78 000 m³ktr ottamismäärälle. Ottaminen ei jakaudu tasaisesti vuosittain vaan vaihtelee markkinatilanteen ja kiviainesten käyttötarpeen mukaan. Vuosittainen ottomäärä on laskennallisesti 15 000 m³ktr.

Lupaa haetaan viideksi (5) vuodeksi. Ottaminen on tarkoitus päättää nyt haettavan lupakauden aikana.

3.3 Ottamisjärjestys, vaiheistus ja ottamistasot

Ottamisjärjestys ja ottamistasot on esitetty suunnitelmapiirustuksissa:

- Piirustus 1, nykytilannekartta 1:2500, 1.9.2025
- Piirustus 2, lopputilannekartta 1:2500, 1.9.2025
- Piirustus 3, pituusleikkaus A-A 1:2000/1:400, 1.9.2025
- Piirustus 4, poikkileikkaukset 150-150, 250-250 ja 350-350, 1:2000/1:400, 1.9.2025

Soran ottamista jatketaan ja tavoitteena on päättää ottaminen tämän lupakauden aikana. Alin ottamistaso on +100,0 (N2000) eli sama kuin aiemmillä lupakausilla. Pohjaveteen jää näin ollen vähintään neljän metrin, käytännössä kymmenen (10) metrin suojakerros. Ottamiskorkeus on muutamia metrejä.

3.4 Pintamaat ja kaivannaisjätteen jätehuoltosuunnitelma

Käytännössä kaikki pintamaa on poistettu jo aiempien toimintavuosien aikana, eikä uutta pintamaata synny. Lupa-alueelta peräisin oleva pintamaa hyödynnetään harkiten maisemoinnissa, sillä Tampereen hyönteistutkijain seuran laatimien Kollolanharjun jälkihoitosuosituksen mukaan alue tulisi säilyttää avoimena ja paahteisena. Kaivannaisjätteen jätehuoltosuunnitelmalomake on esitetty liitteessä 7.

3.5 Jalostustoiminnat ja kiviaineksen varastointi

Otettu sora jalostetaan murskaamalla ja seulomalla eri kokoisiksi lajikkeiksi. Soran murskaukselle on 31.5.2026 saakka voimassa oleva ympäristölupa (liite 1). Lupa-alueelle ei toistaiseksi olla hakemassa uutta

ympäristölupaa. Valmiita murskeita varastoidaan kaivualueella kasoissa, josta ne myydään eteenpäin asiakkaille.

3.6 Toiminta-ajat

Lupa-alueella on voimassa ympäristölupa soranmurskaukseen (liite 1). Ympäristöluvan voimassaoloajan noudatetaan ympäristöluvassa annettuja vuosittaisia ja päivittäisiä toiminta-aikoja. Ympäristölupa päättyy 31.5.2026.

Ympäristöluvan päätyttyä alueella tehdään ainoastaan maa-aineksen ottoa, siihen liittyvää kuormausta ja murskeiden kuljetusta sekä mahdollisesti pienimuotoista seulontaa. Toimintoja voi olla arkipäivisin ma-pe ympäri vuoden. Haettava ottomäärä on kuitenkin melko pieni ja siksi myös toiminta on pienimuotoista ja jaksottaista.

Toimintaa voi olla arkipäivisin ympäri vuoden ma-pe klo 6:00–22:00 välisenä aikana. Kuljetusta ja siihen liittyvää kuormausta voi olla myös satunnaisesti lauantaisin klo 8:00–16:00 välisenä aikana. Satunnainen tarve liittyy yleensä tienhoitoon tai vastaaviin akuutteihin tarpeisiin.

3.7 Muut toiminnot lupa-alueella

Lupa-alueella ei harjoiteta muuta toimintaa.

4 KAIKKIA TOIMINTOJA KOSKEVAT TUKITOIMINNAT

4.1 Turvallisuus ja merkinnät

Suunnitelma-alueen ja kaivualueen rajat ovat merkittynä maastoon. Alin ottamistaso on merkitty korkomerkinnöin. Mahdolliset vaaralliset jyrkänteet on merkitty maavalleilla, suurilla kivillä tai lippusiimoilla. Työmaa-alueesta varoitetaan kylteillä.

4.2 Koneet ja laitteet

Murskauksessa käytetään siirrettäviä murskauslaitoksia, joiden kokoonpano määräytyy mm. kiviaineksen ominaisuuksien, tuotettavan lajikkeen ja käytettävissä olevan kaluston mukaan. Laitos koostuu esi-, väli- ja jälkimurskaimista, kuljettimista ja seuloista. Murskaukselle on 31.5.2026 saakka voimassa ympäristönsuojelulain mukainen ympäristölupa (liite 1).

Kiviaineksen ja valmiin murskeen käsittelyyn ja kuljetuksiin käytetään kaivinkoneita, pyöräkuormaajia ja kuorma-autoja. Valmiit tuotteet kuljetetaan alueelta kuorma-autoilla. Lupa-alueella on ympäristöluvan mukainen tukitoimintojen alue.

4.3 Polttonesteiden varastointi ja tukitoimintojen alue

Alueella ei säilytetä pysyvästi polttonesteitä. Polttoaineita varastoidaan sille varatulla alueella vain koneiden ja laitteiden tarvetta vastaava määrä. Polttonesteiden varastoinnista on annettu määräykset ympäristöluvassa (liite 1). Alueelle on rakennettu ympäristöluvan mukainen tukitoimintojen alue eli kiinteä halli/katos, joka on alustaltaan suojattu. Halli sijaitsee Lahdentien puoleisessa päädyssä lupa-alueella. Hallin sijainti näkyy kuvan vasemmassa alareunassa kuvassa 7.

4.4 Liikenne ja liikennejärjestelyt

Hakijan ja eri toimijoiden sekä asiakkaiden kulku soranottoalueelle tapahtuu valtatie 12 kautta. Tampereen suunnasta tultaessa liikennöinti tapahtuu alikulkutunnelin kautta ja Lahden suunnasta tultaessa valtatieltä 12 poikkeavan liittymän kautta. Liittymä ja alikulkutunneli ovat päällystettyjä. Liikenne suuntautuu alueelta sekä Tampereen että Lahden suuntaan.

Liikenteen määrä vaihtelee tuotannon ja murskeen menekin mukaan. On myös kausia, jolloin alueella ei ole toimintaa eikä liikennettä. Liikenne ei poikkea luonteeltaan valtatiellä 12 kulkevasta liikenteestä.

5 JÄLKIHOITO JA ALUEEN TULEVA KÄYTTÖ

5.1 Alueen muotoilu ja siistiminen

Lupa-alue muotoillaan suunnitelmakarttojen mukaisesti. Alue siistitään ja sopimaton käyttö estetään. Luiskien reunat pyöristetään mahdollisimman luonnonmukaisiksi. Rakennelmat ja laitteet puretaan ja kuljetetaan pois. Alue maisemoidaan tämän lupakauden aikana. Tulevaisuudessa hakijan ja eri toimijoiden omistama alue yhdistyvät yhdeksi yhtenäiseksi alueeksi.

5.2 Paikallisten luontoarvojen huomioon ottaminen jälkihoidossa

Lupa-alue sijoittuu hyönteistöllisesti arvokkaalle Kollolanharjun alueelle, mikä otetaan huomioon alueen jälkihoidossa. Tampereen hyönteistutkijain seura on vuonna 2014 laatinut Kollolan alueelle suositukset arvokkaan hyönteislajiston esiintymisedellytysten turvaamiseksi. Raportti on luettavissa kokonaisuudessaan liitteestä 9.

Raportissa kuvataan Kollolanharjun maa-ainestenottoalueiden hyönteis- ja kasvilajiston kannalta merkittävimmät alueet ja esitetään ehdotukset hyönteis- ja kasvilajiston huomioiviksi jälkihoitotoimenpiteiksi. Yleisinä toimenpide-ehdotuksina raportissa esitetään seuraavaa:

- Männyntaimia ei istutettaisi alueille, joilla esiintyy monimuotoista lajistoa.
- Etelään ja länteen suuntautuvat rinteet jätetään pääsääntöisesti avoimiksi ja paahteisiksi, varsinaiset paahderinteet jätetään loiventamatta.
- Maisemoinnissa voidaan käyttää alueelta poistettua pintamaata, mutta sinne ei tuoda maa-aineksia muualta.
- Maisemoinnissa voidaan paikoitellen käyttää alueella luontaisesti esiintyviä kasvilajeja, joko kylvettyinä tai istutettuina taimina, esim. lajirikneiden katojen aikaansaamiseksi.

Lisäksi kohdekohtaisena toimenpiteenä hakijan lupa-alueen itäpäätyyn on esitetty suositus pysyväksi paahderinteeksi.

Hakija kannattaa Tampereen hyönteistutkijain seuran toimenpide-ehdotuksia ja esittää, että maisemointi tehdään toimenpide-ehdotusten mukaisesti. Itäpäädyn paahderinne on muotoilultaan toteutettu jo kuluvan lupakauden aikana ja se on jätetty kaivun alueen ulkopuolelle. Rinteeseen on ensimmäisen kerran vuonna 2018 istutettu idänkeulankärjen taimia yhteistyöprojektina Villi vyöhyke ry:n kanssa. Taimien kasvatuksesta ja istutuksesta vastasi Villi vyöhyke ry. Kokeilun voidaan todeta onnistuneen, sillä idänkeulankärkeä kasvaa nyt rinteellä ja esiintymä on laajentunut. Samalla rinteellä kasvaa tunturikurjenhernettä, jonka kasvusto on niin ikään levinnyt vuosien aikana. Kevättalvella 2025 Destia raivautti paahderinteelle kasvaneen puuston (mäntyä ja koivua), sillä rinne, samoin kuin koko ottoalue, alkaa herkästi kasvaa umpeen. Kokemuseräisesti voi todeta, että pienikin määrä pintamaata luiskassa ja liian loiva luiska edistävät ei-toivottujen lajien (esim. mänty, koivu, horsma, pujo, heinät, lupiini) nopeaa kasvua ja umpeutumista.

Niin ikään pintamaan levittäminen ja männyn ja muiden puuntaimien istuttaminen alueen pohjalle nopeuttavat umpeenkasvua, edistävät alueen varjostumista ja samalla paahdelajien esiintymät vähitellen häviävät. Tällä hetkellä lupa-alueen avoimilla sorapinnoilla kasvaa mm. keltamaitetta, idänkeulankärkeä, tunturikurjenhernettä, mäkitervakkoa ja ketotuulenlentoa. Esiintyminen vaihtelee vuosittain, mutta esim. kesällä 2025 kukkivien kasvien kasvustot olivat runsaita (kuvat 9).

Hakija esittää, että alueen muotoilu tehdään liitteenä olevien suunnitelmapiirustusten mukaisesti ja että kasvillisuuden osalta tehtäisiin ottamisen loppuvaiheessa erillinen jälkihoitosuunnitelma, tarvittavilta määrin yhteistyössä paikallisen lupaviranomaisen kanssa.

5.3 Pirkanmaan LUMO-ohjelma

Lupa-alue kuuluu Pirkanmaan LUMO-ohjelmaan ja sen toimenpidesuositukseen (Pirkanmaan LUMO-toimenpiteet, teema nro 1). Yksi ohjelman tavoitteista (teeman 1 tavoite 2) on: *”Tehdään konkreettisia, kohdennettuja, hyväksyttäviä monimuotoisuustekoja maakunnan laajuisesti. Keskitetään toimia myös ihmisen rakentamiin ja muokkaamiin ympäristöihin”*. Lupa-alue (Kollolan paahdealue) ja erityisesti sen jälkihoito eli on yksi toimenpiteistä, joilla tavoitteeseen osaltaan pyritään.

Lisäksi lupa-alueen LUMO-kohde liittyy Pirkanmaan LUMO-ohjelman tavoitteisiin 4 (*”Huomioidaan luonnon monimuotoisuus laajasti eri ympäristöissä”*) ja 17 (*”Tuetaan kaikkien kiinnostuneiden tahojen omaa aktiivisuutta sekä vapaaehtoisuutta. Vahvistetaan eri toimijaorganisaatioiden (järjestöt, kunnat, yritykset) tekemistä ja yhteistyötä luonnonhoidossa ja luontoarvojen vaalimisessa. Annetaan kaikille mahdollisuus osallistua, vaikuttaa ja ottaa vastuuta”*).

Hakija esittää, että Pirkanmaan LUMO-ohjelman tavoitteet huomioidaan myös maa-ainesluvan jälkihoitomääräyksiä annettaessa.



Kuvat 9. Lupa-alueen ja sen lähiympäristön kasvilajistoa.

6 ARVIO OTTAMISEN VAIKUTUKSESTA YMPÄRISTÖÖN

6.1 Vaikutukset luontoon, luonnonsuojeluarvoihin ja maisemaan

Kantokylän sora-alueella on ollut ottamistoimintaa jo vuosien ajan. Vaikutukset maisemakuvaan, luonnonolosuhteisiin ja pohjavesiin on ratkaistu aiemman lupaharkinnan yhteydessä. Kantokylän sora-alueella tai suunnitellun toiminnan vaikutusalueella ei ole tiedossa olevia uhanalaisten lajien esiintymiä. Alueen välittömään läheisyyteen ei sijoitu luonnonsuojelualueita tai Natura 2000 -verkostoon kuuluvia alueita.

Alueella ei ole maa-aineslain tarkoittamaa kaunista maisemakuvaa eikä suojeltavia luontoarvoja, joihin hakijan toiminnalla olisi vaikutusta. Lupa-alueen naapurikiinteistöllä on sorarintaus, jota törmäpääskyt käyttävät pesintään. Ottamisella ei kuitenkaan ole vaikutusta törmäpääskyjen elinolosuhteisiin. Lupa-alueella on tehty aikaisempien lupakausien aikana siirtoistutuksia, joilla on pyritty edistämään paahdealueiden kasvillisuuden kasvuolosuhteita. Luvussa 5 esitetyn jälkihoitosuunnitelman tavoitteena on, että jälkihoitolla lisättäisiin arvokkaita paikallisia luontoarvoja ja harvinaistuvaa kasvi- ja hyönteislajistoa ottamisen päätyttyä.

6.2 Vaikutukset maaperään sekä pinta- ja pohjaveteen

Toiminnan vaikutuksia pohjaveteen on tarkkailtu koko ottamistoiminnan ajan. Tällä hetkellä lupa-alueella on yksi pohjaveden havaintoputki. Tarkkailun aikana toiminnalla ei ole havaittu olevan vaikutuksia pohjaveden laatuun tai määrään.

6.3 Melu ja pöly

Kantokylän sora-alueen ympäristölupa päättyy 31.5.2026 ja lupa-alueelle ei tämänhetkisen tiedon mukaan enää haeta uutta ympäristölupaa soran murskaukseen. Näin ollen alueella syntyy melua ainoastaan satunnaisesti työkoneista. Maa-ainesten ottamisessa pölyäminen on vähäistä. Melusta tai pölystä ei aiheudu haittaa lähimmälle asutukselle.

7 TOIMINNAN TARKKAILU JA RAPORTOINTI

Vesientarkkailu

Pohjaveden korkeutta ja laatua on kuluvan lupakauden ajan tarkkailtu maa-aines- ja ympäristölupamääräysten mukaisesti. Tarkkailua tehdään yhteistarkkailuna Kollolanharjun muiden toiminnanharjoittajien kanssa ja tarkkailua hoitaa KVVY Tutkimus Oy. Pohjaveden pinnan taso on mitattu alueella sijaitsevasta havaintoputkesta neljä kertaa vuodessa: maaliskuu-, kesä-, syys- ja joulukuussa.

Pohjaveden laatua on seurattu ottamalla pohjavesiputkesta vuosittain näyte, josta on analysoitu lämpötila, haju, pH, sameus, sähkönjohtavuus, väriluku, kloridi, sulfaatti, happi, kokonaiskovuus, alkaliniteetti, nitraattityppi, TOC, mangaani, rauta ja öljyhiilivetyindeksi C₁₀-C₄₀. Vuoden 2024 vesientarkkailun raportti on liitteenä 8.

Hakija esittää, että pohjaveden tarkkailua jatketaan nyt haettavan lupakauden ajan nykyisen tarkkailun mukaisena.

Muu tarkkailu

Muusta tarkkailusta on määrätty alueella voimassa olevassa ympäristöluvassa (liite 1).

Raportointi

Alueelta otettavan kiviaineksen määrä ja laatu ilmoitetaan vuosittain maa-aineslain 23a §:n mukaisesti. Vesien- ja muun tarkkailun tulokset toimitetaan vuosittain valvontaviranomaiselle vuosiraportoinnin yhteydessä.

8 LÄHDELUETTELO

Pälkäneen kunta, Kaavoitus ja yleisten alueiden suunnittelu. Saatavissa: <https://www.palkane.fi/asuminen-ja-ymparisto/kaavoitus-ja-yleisten-alueiden-suunnittelu/>, haettu 9.9.2025

Pälkäneen kunta, karttapalvelut. Saatavissa: <https://palkane.karttatiimi.fi/>

Pirkanmaan LUMO-ohjelma. Saatavissa: <https://www.ely-keskus.fi/web/pirkanmaan-lumo>, haettu 7.10.2025

Pirkanmaan maakuntakaava 2040, Voimassa oleva maakuntakaava. Saatavissa: <https://maakuntakaava2040.pirkanmaa.fi/hyvaksyminen>, haettu 9.9.2025

Ympäristöministeriö 2023. Maa-ainesten ottaminen. Opas ainesten kestävään käyttöön. Saatavissa: <https://julkaisut.valtioneuvosto.fi/handle/10024/165063>

Avoimen datan tietopalvelut

Geologian tutkimuskeskus. Karttapalvelut. Saatavissa: <https://www.gtk.fi/palvelut/aineistot-ja-verkkopalvelut/karttapalvelut/>

Maanmittauslaitos. Karttapaikka. Tiedostopalvelu. Saatavissa: <https://asiointi.maanmittauslaitos.fi/karttapaikka/tiedostopalvelu>

Museovirasto. Kulttuuriympäristön paikkatietoaineistot. Saatavissa: <https://www.museovirasto.fi/fi/palvelut-ja-ohjeet/tietojarjestelmat/kulttuuriympariston-tietojarjestelmat/kulttuuriympariston-paikkatietoaineistot>

Suomen ympäristökeskus. Paikkatietoaineistot. Saatavissa: https://www.syke.fi/fi-FI/Avoin_tieto/Paikkatietoaineistot