



Pirkanmaa

PÄÄTÖS SUOJELTAVAN LUONTOTYYPIN RAJOJEN MÄÄRITTÄMISESTÄ (luonnonsuojelulaki 1096/1996, 29 §)

KOHDE	Nimi:	Haikankärjen lehmusmetsikkö
	Tunnus:	LTA264093
	Sijainti:	Pälkäne, kiinteistö 635-441-1-23, Haikankärki
	Omistajat:	Jussi Tuominen ja Sami Tuominen
	Pinta-ala:	n. 0,4 ha
	Lainhuuto:	MML/264006/71/2014
	Aluekuvaus:	<p>Haikankärjen lehmusmetsikkö sijaitsee länteen laskevassa rinteessä, lähellä Kukkiajärven rantaa. Alue rajautuu pohjoisessa kiinteistörajaan ja idässä kiinteistörajalla kulkevan sähkölinjan johtoaukkoon. Muilta osin rajaus on tehty lehmuksen yhtenäisen esiintymisen perusteella. Rajauksen sisään jää etelä-pohjoinen suuntainen mökkitie.</p> <p>Metsälehmus on alueella erittäin runsas. Rajattavalla, noin 0,4 hehtaarin laajuisella kohteella kasvaa, koko alueelle tasaisesti jakautuen arviolta 120 runkomaista, rinnankorkeusläpimitaltaan yli 7 cm lehmusta. Lehmukset ovat elinvoimaisia, suurimmaksi osaksi läpimittaluokaltaan 7-20 cm:n puita. Suurimmat metsälehmukset ovat halkaisijaltaan 25 cm. Alueella kasvaa myös riukumaisia metsälehmuksia sekä joitakin lehmuksen taimia, jotka kertovat jalopuuatkumosta.</p> <p>Kasvillisuustyypiltään alue on pääosin tuoretta runsasravinteista lehtoa ja ylärinteessä pieneltä osin puolukka-lillukkatyyppin kuivaa, keskisavinteista lehtoa. Alueen puusto on alarinteessä lehmuksen, haavan ja koivun muodostamaa lehtimetsää. Ylärinteessä lehtipuiden ohella esiintyy myös kuusta ja mäntyä. Pensaskerros on koko alueella harvahko. Siinä esiintyviä lajeja ovat lehtokuusama sekä vähäisemmin taikinamarja ja kataja. Kenttäkerroksessa yleisiä lajeja ovat tuoreen lehdon alueella kielo, sinivuokko ja lehto-orvokki. Kuivan lehdon alueella kielo, lillukka, metsäkastikka ja mustikka.</p>

ASIANOSAISTEN KUULEMINEN JA LAUSUNNOT

Pirkanmaan elinkeino-, liikenne- ja ympäristökeskus (ELY-keskus) on hallintolain 34 §:n mukaisesti kuullut alueen omistajia, sekä pyytänyt asiassa lausuntoa Pälkäneen

19.12.2023

kunnalta, Suomen metsäkeskukselta, Elenia Verkko Oyj:ltä sekä niiden kiinteistöjen omistajilta, joilla on käyttöoikeus rajattavan alueen läpi kulkevaan tiehen.

Kiinteistön Haikankärki toinen omistaja, Sami Tuominen on ollut 25.4.2023 sähköpostilla yhteydessä Pirkanmaan ELY-keskukseen ja varmistanut, ettei suojellun luontotyyppin rajausta estä Haikankärjen ranta-asemakaavaan merkittyä rakentamista. Sami Tuomiselle on vastattu sähköpostilla 2.5.2023 ja ilmoitettu, että luontotyyppin rajausta sijaitsee kokonaisuudessaan kaavamerkinnän s-1 alueella, eli alueella, jolla sijaitsee luonnonsuojelulain mukaisesti suojeltavaksi tarkoitettu luontotyyppi. Luontotyyppin esiintyminen on otettu huomioon kaavoituksessa, eikä luontotyyppin rajaaminen vaikuta kaava-alueen muuhun käyttöön.

Suomen metsäkeskus totesi lausunnossaan, ettei sillä ole huomautettavaa asiasta.

Pälkäneen kunta, Elenia Verkko Oyj ja tiehen käyttöoikeuden omaavien kiinteistöjen omistajat eivät toimittaneet asiassa lausuntoa.

PIRKANMAAN ELY-KESKUKSEN PÄÄTÖS

ELY-keskus päättää, että luonnonsuojelulain 29 §:n 1 momentin 1 kohdassa ja luonnonsuojeluasetuksen 10 §:n 2 momentin 1 kohdassa tarkoitetun suojellun luontotyyppin, luontaisesti syntyneen, merkittäviltä osin jaloista lehtipuista koostuvan metsikön (jalopuumetsikön) rajat määritellään tämän päätöksen liitekarttaan merkityllä tavalla.

Luonnonsuojelulain 29 §:n 1 momentin nojalla liitekarttaan merkityn Haikankärjen lehmusmetsikön aluetta ei saa muuttaa niin, että jalopuumetsikön ominaispiirteiden säilyminen alueella vaarantuu. Luonnonsuojeluasetuksen 10 §:n 1 momentin mukaan luontotyyppin ominaispiirteitä ovat tietynlainen kallio- ja maaperä sekä niiden vesi- ja ravinnetalous ja näihin olosuhteisiin luontaisesti sopeutuneet eliölajit ja eliöyhdyskunnat.

ELY-keskus katsoo mm. seuraavien toimenpiteiden voivan vaarantaa luontotyyppin ominaispiirteiden säilymistä alueella:

- rakennusten, rakennelmien tai teiden rakentaminen;
- maa-ainesten tai kaivoskivennäisten ottaminen, maa- tai kallioperän vahingoittaminen;
- ojittaminen tai muu alueen vesitalouden muuttaminen;
- jalopuiden sekä muun luontaisen kasvillisuuden poistaminen, hävittäminen tai vahingoittaminen;
- moottoriajoneuvolla ajo maastossa;
- maastopyöräily;
- leiriytyminen;
- sellaiset maastokilpailut ja harjoitukset, jotka saattavat aiheuttaa maaston kulumista sekä
- kaikenlainen muu toiminta, joka saattaa vaikuttaa epäedullisesti alueen ominaispiirteiden säilymiseen.

19.12.2023

ELY-keskus kuitenkin katsoo, että luontotyyppialueen läpi kulkevan tien käyttö ja kunnossapito 5 metriä leveän tieoikeuden (000–2007-K43540) mukaisesti on mahdollista luontotyyppin ominaispiirteitä vaarantamatta.

Rajaamispäätöksen ei myöskään katsota olevan este itärajalla kulkevan sähkölinjan sähkömarkkinalain mukaisille linjan kunnossapitoon ja turvallisuuteen liittyville toimenpiteille.

Myös yksittäisten rakennusten ja ihmisten turvallisuutta vaarantavien puiden poistaminen on mahdollista luontotyyppin ominaispiirteitä vaarantamatta.

Ennen yllä mainittuihin toimenpiteisiin ryhtymistä tulee kuitenkin olla yhteydessä ELY-keskukseen tarkempien ohjeiden saamiseksi.

Jalopuumetsikön aluetta voidaan tarvittaessa hoitaa maanomistajan suostumuksella Pirkanmaan ELY-keskuksen hyväksymällä tavalla.

PÄÄTÖKSEN PERUSTELUT

1.6.2023 voimaan tulleen luonnonsuojelulain (9/2023) 143 §:n nojalla hallintoviranomaisessa ko. lain voimaan tullessa vireillä olevaan asiaan sovelletaan lain voimaan tullessa voimassa olleita säännöksiä. Asia on siten käsitelty vanhan luonnonsuojelulain (1096/1996) nojalla.

ELY-keskus on tehnyt alueelle 7.7.2022 luonnonsuojelulain luontotyyppien inventoinnin. Inventoinnin tiedot osoittavat, että Haikankärjen lehmusmetsikkö täyttää luonnonsuojelulain ja -asetuksen jalopuumetsikölle asettamat vaatimukset, ja on siten luonnonsuojelulain 29 §:n 1 momentin 1 kohdan ja luonnonsuojeluasetuksen 10 §:n 2 momentin 1 kohdan tarkoittama suojeltu luontotyyppi: luontaisesti syntynyt, merkittävältä osin jaloista lehtipuista koostuva metsikkö (jalopuumetsikkö). Näin ollen ELY-keskuksen on ollut määriteltävä alueen rajat luonnonsuojelulain 30 §:ssä mainitulla tavalla. Luontotyyppin rajat on määritelty luonnonsuojelubiologisin perustein.

PÄÄTÖKSEN VOIMAANTULO

Päätös tulee voimaan sen jälkeen, kun se on annettu tiedoksi alueen omistajille. Päätös on luonnonsuojelulain 30 §:n 2 momentin nojalla voimassa mahdollisesta muutoksenhausta huolimatta, jollei valitusviranomainen toisin päättä.

KORVAUSSÄÄNNÖS

Jos luontotyyppin suojelusta aiheutuu kiinteistön omistajalle tai erityisen oikeuden haltijalle merkityksellistä haittaa, hänellä on oikeus saada siitä valtiolta täysi korvaus. Korvausvelvollisuus ei kuitenkaan synny ennen kuin alueen omistaja tai erityisen oikeuden haltija on hakenut alueelliselta ELY-keskukselta lupaa poiketa tässä rajauspäätöksessä esitetystä luontotyyppin ominaispiirteiden muuttamiskiellosta ja hakemus on hylätty.

Jos on etukäteen ilmeistä, että lupaa poikkeamiseen ei voida myöntää, korvaustoimitus voidaan panna vireille ilman poikkeusluvan hakemista. Jos korvauksesta ei voida sopia maanomistajan tai erityisen oikeuden haltijan ja ELY-keskuksen kesken, toimitusta korvauksen määrittämiseksi haetaan maanmittauslaitokselta.

SOVELLETUT LAINKOHDAT

Luonnonsuojelulaki (1096/1996) 29 § ja 30 §
Luonnonsuojeluasetus (160/1997) 10 §
Hallintolaki (434/2003) 34 §

PÄÄTÖKSESTÄ TIEDOTTAMINEN

ELY-keskus tiedottaa tästä päätöksestä julkaisemalla kuulutuksen ja päätöksen ELY-keskuksen verkkosivuilla osoitteessa <http://www.ely-keskus.fi/web/ely/kuulutukset> (valitse Pirkanmaa).

Tieto päätöksestä julkaistaan myös Pälkäneen kunnan verkkosivuilla.

RAJAUKSEN MERKITSEMINEN KIINTEISTÖREKISTERIIN JA MAASTOON

Päätöksestä tehdään merkintä kiinteistörekisteriin. Tarvittaessa ELY-keskus huolehtii luontotyyppin rajojen merkitsemisestä maastoon yhteistyössä maanomistajan kanssa.

LISÄTIEDOT

Lisätietoja antaa tarvittaessa ELY-keskuksessa ylitarkastaja Marita Saksa-Lapikisto, puh. 0295 036 377 tai sähköposti etunimi.sukunimi@ely-keskus.fi.

MUUTOKSENHAKU

Tähän päätökseen tyytymätön saa hakea siihen muutosta Hämeenlinnan hallinto-oikeudelta kirjallisella valituksella. Valitusosoitus on liitteenä.

ASIAN KÄSITTELY

Asia on käsitelty Pirkanmaan ELY-keskuksen Ympäristö ja luonnonvarat -vastuualueen Luontoyksikössä. Asian on esitellyt ylitarkastaja Marita Saksa-Lapikisto ja ratkaissut yksikön päällikkö Marja-Liisa Pitkänen. Asiakirja on hyväksytty sähköisesti ja merkintä hyväksymisestä on asiakirjan lopussa.

Liitteet

Rajauskartta
Valitusosoitus

19.12.2023

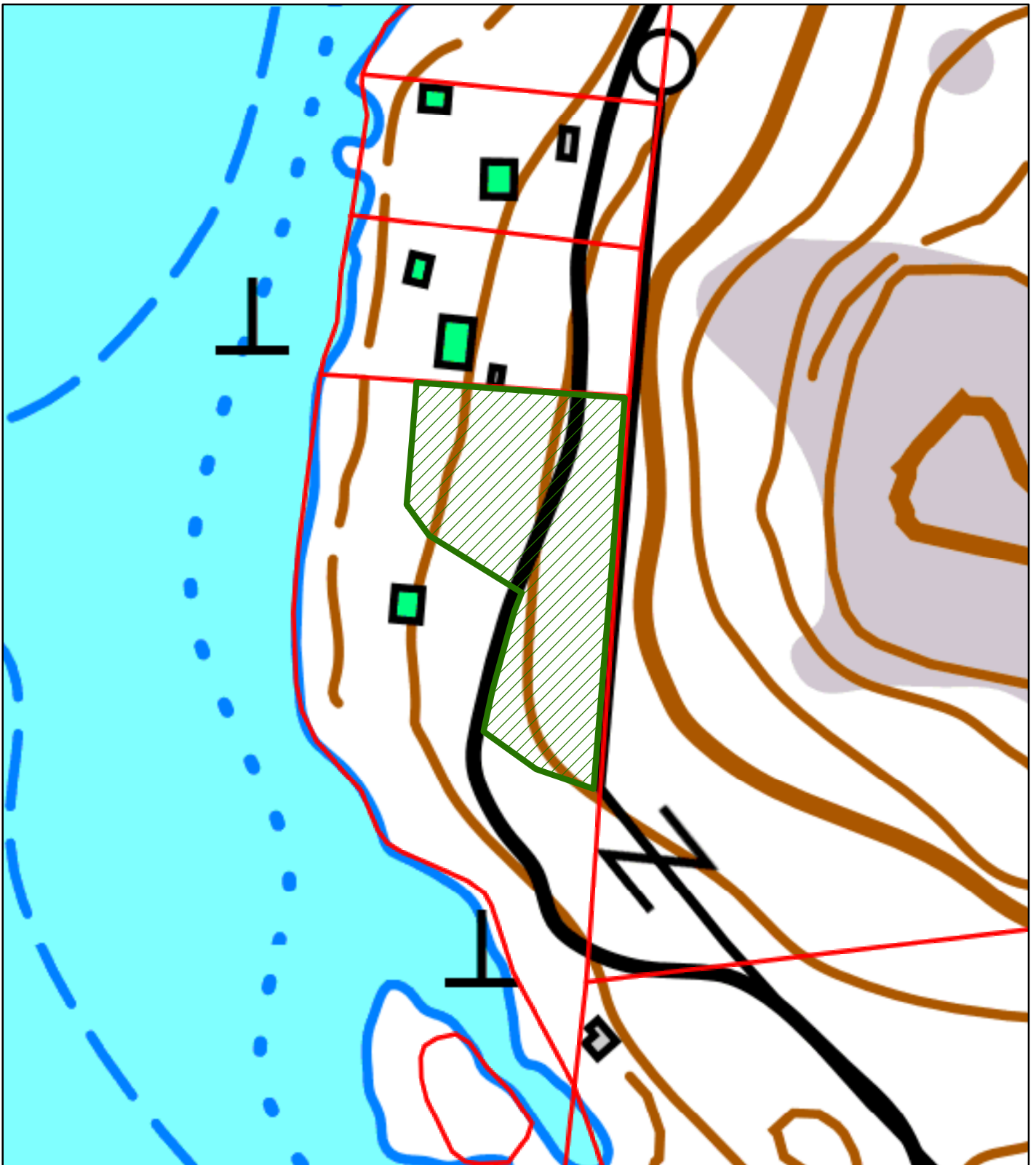
Jakelu

Päätös saantitodistuksella, maksutta
maanomistajat

Tiedoksi

Pälkäneen kunta (sähköposti)
Ympäristöministeriö (SATJ)
Suomen ympäristökeskus (sähköposti)
Pirkanmaan liitto (sähköposti)
Suomen metsäkeskus, Julkiset palvelut, Pirkanmaa (sähköposti)
Maanmittauslaitos / Tampere (sähköposti)
Suomen luonnonsuojeluliiton Pirkanmaan piiri ry (sähköposti)
Suomen luonnonsuojeluliiton Pälkäneen seutu ry (sähköposti)
Elenia Verkko Oyj (sähköposti)
Tieoikeuden haltijat (kirjeitse)

Liitekartta, päätös luonnonsuojelulain tarkoittaman luontotyypin rajaamisesta



 Haikankärjen lehmusmetsikkö

 Kiinteistöraja

0 50 100 Metriä



LTA264093

Haikankärjen lehmusmetsikkö

635-441-1-23, Haikankärki

Pinta-ala: n. 0,4 ha.

Tämä kartta liittyy Pirkanmaan elinkeino-, liikenne- ja ympäristökeskuksen 19.12.2023 antamaan päätökseen nro PIRELY/2331/2023

© Pirkanmaan elinkeino-, liikenne- ja ympäristökeskus 19.12.2023
Kiinteistörajat, Lähde: Maanmittauslaitos
Sisältää Maanmittauslaitoksen kartta-aineistoa 12/2023

Valitusviranomainen

Tähän päätökseen tyytymätön saa hakea siihen muutosta **Hämeenlinnan hallinto-oikeudelta** kirjallisella valituksella. Valituskirjelmä osoitetaan valitusviranomaiselle ja se on toimitettava valitusajassa Hämeenlinnan hallinto-oikeuden kirjaamoon.

Valitusaika

Valitus on tehtävä **30 päivän kuluessa** päätöksen tiedoksisaannista. Valitusaikaa laskettaessa tiedoksisaantipäivää ei oteta lukuun. Jos valitusajan viimeinen päivä on pyhäpäivä, itsenäisyyspäivä, vapunpäivä, joului- tai juhannusaatto tai arkilauantai, saa valituksen toimittaa ensimmäisenä arkipäivänä sen jälkeen.

Päätöksen tiedoksisaantiajankohta:

- Postitse kirjeellä toimitettu päätös katsotaan annetun tiedoksi seitsemäntenä (7.) päivänä kirjeen lähettämisestä, jollei muuta näytetä. Viranomaiselle päätöksen katsotaan tulleen tiedoksi kirjeen saapumispäivänä.
- Postitse saantitodistusta vastaan toimitetun päätöksen tiedoksisaantipäivän osoittaa saantitodistus.
- Haastetiedoksiantona toimitetun päätöksen tiedoksisaantipäivän osoittaa tiedoksiantotodistus.
- Vastaanottajalle tai tämän edustajalle henkilökohtaisesti luovutetun päätöksen tiedoksisaantipäivän osoittaa vastaanottamisesta laadittu tiedoksiantotodistus.
- Milloin kysymyksessä on sijaistiedoksianto, päätös katsotaan annetun tiedoksi kolmantena (3.) päivänä sijaistiedoksiantoa koskevan tiedoksiantotodistuksen osoittamasta päivästä.
- Yleistiedoksiannossa tiedoksisaannin katsotaan tapahtuneen seitsemäntenä (7.) päivänä siitä, kun ilmoitus yleistiedoksiannosta on julkaistu yleisessä tietoverkossa viranomaisen verkkosivuilla.
- Sähköisesti tiedoksi annettu asiakirja katsotaan annetun tiedoksi kolmantena (3.) päivänä viestin lähettämisestä, jollei muuta näytetä.
- Todisteellisesti sähköisenä viestinä tiedoksi annettava asiakirja katsotaan annetun tiedoksi, kun asiakirja on noudettu viranomaisen osoittamalta yhteydeltä.

Valituskirjelmän sisältö

Valituskirjelmässä on ilmoitettava

- valittajan nimi ja yhteystiedot
- postiosoite ja mahdollinen muu osoite, joihin asian käsittelyä koskevat ilmoitukset valittajalle voidaan toimittaa (prosessiosoite)
- päätös, johon haetaan muutosta (valituksen kohteena oleva päätös)
- miltä kohdin päätökseen haetaan muutosta ja mitä muutoksia siihen vaaditaan tehtäväksi (vaatimukset)
- vaatimusten perustelut
- mihin valitusoikeus perustuu, jos valituksen kohteena oleva päätös ei kohdistu valittajaan.

Jos valittajan puhevaltaa käyttää hänen laillinen edustajansa tai asiamiehensä, valituskirjelmässä on ilmoitettava myös tämän yhteystiedot. Yhteystietojen muutoksesta on valituksen vireillä ollessa ilmoitettava viipymättä hallintotuomioistuimelle.

Valituskirjelmän liitteet

Valituskirjelmään on liitettävä

- päätös, johon haetaan muutosta valitusosoituksineen
- selvitys siitä, milloin valittaja on saanut päätöksen tiedoksi, tai muu selvitys valitusajan alkamisen ajankohdasta
- asiakirjat, joihin valittaja vetoaa vaatimuksensa tueksi, jollei niitä ole jo aikaisemmin toimitettu viranomaiselle.

Asiamiehen on esitettävä valtakirja. Jollei hallintotuomioistuimella toisin määrää, valtakirjaa ei kuitenkaan tarvitse esittää, jos päämies on antanut valtuutuksen suullisesti tuomioistuimessa, asiamies on toiminut asiamiehenä asian aikaisemmassa käsittelyvaiheessa hallintomenettelyssä tai tuomioistuimessa taikka valtuutettu on asianajaja, julkinen oikeusavustaja tai luvan saaneista oikeudenkäyntiavustajista annetussa laissa tarkoitettu luvan saanut oikeudenkäyntiavustaja.

Valituskirjelmän toimittaminen perille

Valituskirjelmä on toimitettava valitusajan kuluessa valitusviranomaiselle, jollei erikseen säädetä, että valitus toimitetaan viranomaiselle.

Valituskirjelmän voi toimittaa henkilökohtaisesti tai valtuutetun asiamiehen välityksellä. Sen voi omalla vastuulla lähettää myös postitse, lähetin välityksellä, telekopiona tai sähköpostina. Valituskirjelmä on toimitettava niin ajoissa, että se on perillä viimeistään valitusajan viimeisenä päivänä ennen hallinto-oikeuden aukioloajan päättymistä. Hämeenlinnan hallinto-oikeuden kirjaamon aukioloaika on klo 8.00–16.15.

Suljetussa laitoksessa oleva henkilö voi antaa valituskirjelmän valitusajan kuluessa myös henkilölle, joka on määrätty tätä tehtävää laitoksessa hoitamaan, tai laitoksen johtajalle.

Valituskirjelmän toimittamisesta telekopiona tai sähköpostina säädetään tarkemmin sähköisestä asioinnista viranomaistoiminnassa annetussa laissa (13/2003).

Valituksen voi tehdä myös hallinto- ja erityistuomioistuinten asiointipalvelussa osoitteessa <https://asiointi.oikeus.fi/hallintotuomioistuimet>.

Hämeenlinnan hallinto-oikeuden yhteystiedot

Käyntiosoite: Hämeenlinnan oikeustalo, Arvi Kariston katu 5, Hämeenlinna

Postiosoite: Raatihuoneenkatu 1, 13100 Hämeenlinna

Telekopio: 029 56 42269

Sähköposti: hameenlinna.hao(at)oikeus.fi

Puhelin: 029 56 42210 (asiakaspalvelu), 029 56 42200 (vaihde)

Oikeudenkäyntimaksu

Muutoksenhakijalta peritään Hämeenlinnan hallinto-oikeudessa oikeudenkäyntimaksu 270 euroa. Tuomioistuinmaksulaissa (1455/2015) on erikseen säädetty eräistä tapauksista, joissa maksua ei peritä.

Tämä asiakirja PIRELY/2331/2023 on hyväksytty sähköisesti / Detta dokument PIRELY/2331/2023 har godkänts elektroniskt

Ratkaisija Pitkänen Marja-Liisa 19.12.2023 13:04

Esittelijä Saksa-Lapikisto Marita 19.12.2023 13:03